



คู่มือ

การปฏิบัติงานกองช่าง

**องค์การบริหารส่วนตำบลวังชะพลู
อำเภอชาณุวรลักษบุรี จังหวัดกำแพงเพชร**

กองช่าง องค์การบริหารส่วนตำบลวังชะพลู
อำเภอชาณุวรลักษบุรี
จังหวัดกำแพงเพชร
โทร. 0 558 66043

คำนำ

คู่มือการปฏิบัติงานฉบับนี้เป็นคู่มือการปฏิบัติงาน ซึ่งกองช่าง องค์การบริหารส่วนตำบลวังชะพลู ได้จัดทำขึ้นเพื่อให้ข้าราชการและพนักงานจ้างผู้รับผิดชอบงานกองช่าง ใช้ศึกษาและนำไปปฏิบัติงาน เพื่อเพิ่มประสิทธิภาพในการดำเนินงานของกองช่าง คู่มือการปฏิบัติงานกองช่าง องค์การบริหารส่วนตำบลวังชะพลู ได้แสดงให้เห็นถึงขั้นตอนในการปฏิบัติงาน รายละเอียดของงานและมาตรฐานคุณภาพงาน เพื่อกำหนดเป็นมาตรฐานคุณภาพงาน มาตรฐานในการปฏิบัติงานของข้าราชการและพนักงานจ้างกองช่าง ให้บรรลุตามข้อกำหนดที่สำคัญ ซึ่งตอบสนองต่อความต้องการของผู้รับบริการและผู้มีส่วนได้ส่วนเสียสำคัญ

คณะผู้จัดทำหวังเป็นอย่างยิ่งว่าข้าราชการและพนักงานจ้างผู้รับผิดชอบกองช่าง องค์การบริหารส่วนตำบลวังชะพลู จะได้นำคู่มือการปฏิบัติงานฉบับนี้ไปศึกษาและนำมาใช้ในการปฏิบัติงานได้อย่างมีประสิทธิภาพ บรรลุตามภารกิจและอำนาจหน้าที่ขององค์การบริหารส่วนตำบลนาคำ ที่ได้ระบุไว้ในข้อบัญญัติงบประมาณ รายจ่ายประจำปี

กองช่าง
องค์การบริหารส่วนตำบลวังชะพลู

ส่วนที่ 1

ภารกิจ/หน้าที่

อำนาจหน้าที่ตามพระราชบัญญัติสภาพัฒนาการและองค์การบริหารส่วนตำบล พ.ศ. 2537 แก้ไขเพิ่มเติมถึง ฉบับที่ 6 พ.ศ. 2552

พระราชบัญญัติสภาพัฒนาการและองค์การบริหารส่วนตำบล พ.ศ.2537 แก้ไขเพิ่มเติมถึง ฉบับที่ 6 พ.ศ. 2552 กำหนดอำนาจหน้าที่ขององค์การบริหารส่วนตำบล ดังนี้

มาตรา 66 องค์การบริหารส่วนตำบลมีอำนาจหน้าที่ในการพัฒนาตำบลทั้งในด้านเศรษฐกิจ สังคมและวัฒนธรรม

มาตรา 67 ภายใต้บังคับแห่งกฎหมาย องค์การบริหารส่วนตำบล มีหน้าที่ต้องทำในเขตองค์การบริหารส่วนตำบล ดังต่อไปนี้

- (1) จัดให้มีและบำรุงรักษาทางน้ำและทางบก
- (2) รักษาความสะอาดของถนน ทางน้ำ ทางเดิน และที่สาธารณะ รวมทั้งกำจัดมูลฝอยและสิ่งปฏิกูล
- (3) ป้องกันโรคและระงับโรคติดต่อ
- (4) ป้องกันและบรรเทาสาธารณภัย
- (5) ส่งเสริมการศึกษา ศาสนา และวัฒนธรรม
- (6) ส่งเสริมการพัฒนาสตรี เด็ก เยาวชน ผู้สูงอายุ และผู้พิการ
- (7) คุ้มครอง ดูแล และบำรุงรักษาทรัพยากรธรรมชาติและสิ่งแวดล้อม
- (8) บำรุงรักษาศิลปะ จารีตประเพณี ภูมิปัญญาท้องถิ่น และวัฒนธรรมอันดีของท้องถิ่น
- (9) ปฏิบัติหน้าที่อื่นตามที่ทางราชการมอบหมายโดยจัดสรรงบประมาณหรือบุคลากร

ให้ตามความจำเป็นและสมควร

มาตรา 68 ภายใต้บังคับแห่งกฎหมาย องค์การบริหารส่วนตำบลอาจจัดทำกิจการในเขตองค์การบริหารส่วนตำบล ดังต่อไปนี้

- (1) ให้มีน้ำเพื่อการอุปโภค บริโภค และการเกษตร
- (2) ให้มีและบำรุงการไฟฟ้าหรือแสงสว่างโดยวิธีอื่น
- (3) ให้มีและบำรุงรักษาทางระบายน้ำ
- (4) ให้มีและบำรุงสถานที่ประชุม การกีฬา การพักผ่อนหย่อนใจและสวนสาธารณะ
- (5) ให้มีและส่งเสริมกลุ่มเกษตรกรและกิจการสหกรณ์
- (6) ส่งเสริมให้มีอุตสาหกรรมในครอบครัว
- (7) บำรุงและส่งเสริมการประกอบอาชีพของราษฎร
- (8) การคุ้มครองดูแลและรักษาทรัพย์สินอันเป็นสาธารณสมบัติของแผ่นดิน
- (9) หาผลประโยชน์จากทรัพย์สินขององค์การบริหารส่วนตำบล
- (10) ให้มีตลาด ท่าเทียบเรือ และท่าข้าม
- (11) กิจการเกี่ยวกับการพาณิชย์

- (12) การท่องเที่ยว
- (13) การผังเมือง

อำนาจหน้าที่ตามพระราชบัญญัติกำหนดแผนและขั้นตอนการกระจายอำนาจให้แก่องค์กรปกครองส่วนท้องถิ่น พ.ศ. 2542

พระราชบัญญัติกำหนดแผนและขั้นตอนการกระจายอำนาจให้แก่องค์กรปกครองส่วนท้องถิ่น พ.ศ.2542 กำหนดให้ อบต. มีอำนาจและหน้าที่ในการจัดระบบการบริการสาธารณะ เพื่อประโยชน์ของประชาชนใน ท้องถิ่นของตนเอง ตามมาตรา 16 ดังนี้

1. การจัดทำแผนพัฒนาท้องถิ่นของตนเอง
2. การจัดให้มี และบำรุงรักษาทางบกทางน้ำ และทางระบายน้ำ
3. การจัดให้มีและควบคุมตลาด ท่าเทียบเรือ ท่าข้าม และที่จอดรถ
4. การสาธารณสุขโรคและการก่อสร้างอื่น ๆ
5. การสาธารณสุขการ
6. การส่งเสริม การฝึก และการประกอบอาชีพ
7. คุ้มครอง ดูแล และบำรุงรักษาทรัพยากรธรรมชาติและสิ่งแวดล้อม
8. การส่งเสริมการท่องเที่ยว
9. การจัดการศึกษา
10. การสังคมสงเคราะห์ และการพัฒนาคุณภาพชีวิตเด็ก สตรี คนชรา และผู้ด้อยโอกาส
11. การบำรุงรักษาศิลปะ จารีตประเพณี ภูมิปัญญาท้องถิ่น และวัฒนธรรมอันดีของท้องถิ่น
12. การปรับปรุงแหล่งชุมชนแออัด และการจัดการเกี่ยวกับที่อยู่อาศัย
13. การให้มี และบำรุงรักษาสถานที่พักผ่อนหย่อนใจ
14. การส่งเสริมกีฬา
15. การส่งเสริมประชาธิปไตย ความเสมอภาค และสิทธิเสรีภาพของประชาชน
16. ส่งเสริมการมีส่วนร่วมของราษฎรการพัฒนาท้องถิ่น
17. การรักษาความสะอาด และความเป็นระเบียบเรียบร้อยของบ้านเมือง
18. การกำจัดมูลฝอย สิ่งปฏิกูล และน้ำเสีย
19. การสาธารณสุข การอนามัยครอบครัว และการรักษาพยาบาล
20. การให้มี และควบคุมสุสาน และการรักษาพยาบาล
21. การควบคุมการเลี้ยงสัตว์
22. การจัดให้มี และควบคุมการฆ่าสัตว์
23. การรักษาความปลอดภัย ความเป็นระเบียบเรียบร้อย และการอนามัย โรงมหรสพ และ สาธารณสถานอื่น ๆ
24. การจัดการ การบำรุงรักษา และการใช้ประโยชน์จากป่าไม้ ที่ดิน ทรัพยากรธรรมชาติและ สิ่งแวดล้อม
25. การผังเมือง

26. การขนส่ง และการวิศวกรรมจราจร
27. การดูแลรักษาที่สาธารณะ
28. การควบคุมอาคาร
29. การป้องกันและบรรเทาสาธารณภัย
30. การรักษาความสงบเรียบร้อย การส่งเสริมและสนับสนุนการป้องกันและรักษาความปลอดภัยในชีวิต และทรัพย์สิน กิจอื่นใดที่เป็นผลประโยชน์ของประชาชนในท้องถิ่น ตามที่คณะกรรมการประกาศกำหนด

ส่วนที่ 2

ขอบเขตของกระบวนการงาน

กองช่าง มีหน้าที่รับผิดชอบเกี่ยวกับกับการสำรวจ ออกแบบ การจัดทำข้อมูลทางด้านวิศวกรรม การจัดเก็บ และทดสอบคุณภาพวัสดุ งานออกแบบและเขียนแบบ การตรวจสอบ การก่อสร้าง งานควบคุมอาคารตามระเบียบ กฎหมาย งานแผนการปฏิบัติงานก่อสร้างและซ่อมบำรุง การควบคุมอาคารก่อสร้าง และซ่อมบำรุง งานแผนด้านวิศวกรรมเครื่องจักร การรวบรวมประวัติ ติดตาม ควบคุมการปฏิบัติงานเครื่องจักรกล การควบคุมการบำรุงรักษา เครื่องจักรกล การรวบรวมประวัติ ติดตามควบคุมการปฏิบัติงานเครื่องจักรกล เก็บรักษา การเบิกจ่ายวัสดุ อุปกรณ์ อะไหล่ น้ำมันเชื้อเพลิง และงานอื่นๆ ที่เกี่ยวข้องและที่ได้รับมอบหมาย โดยให้มีการแบ่งส่วนราชการภายในเป็น ดังนี้

1. งานก่อสร้าง มีรายของงานและการปฏิบัติดังต่อไปนี้

1. งานก่อสร้างและบูรณะถนน งานก่อสร้างและบูรณะสะพาน งานก่อสร้าง งานปรับปรุง บูรณะ และ ซ่อมแซมสิ่งก่อสร้างสาธารณะ
2. งานเกี่ยวกับแผนงานการปฏิบัติงาน ด้านวิศวกรรมเครื่องจักรกล การรวบรวมการประวัติ ติดตาม ควบคุมการปฏิบัติงานเครื่องกล การควบคุมและการบำรุงรักษาเครื่องจักรกลและยานพาหนะ งานเกี่ยวกับแผนงานการเก็บรักษา การเบิกจ่ายวัสดุอุปกรณ์
3. การสำรวจ ออกแบบ การจัดทำข้อมูลด้านวิศวกรรม การจัดเก็บและทดสอบคุณภาพวัสดุ งานออกแบบและเขียนแบบ การตรวจสอบการก่อสร้างงานควบคุมอาคารให้เป็นไปตามกฎหมายระเบียบ และหนังสือสั่งการต่างๆ ที่เกี่ยวข้อง
4. งานสำรวจ ออกแบบ เขียนแบบต่างๆ งานการก่อสร้างโดยได้รับอนุญาต ตาม พ.ร.บ. ควบคุมอาคาร พ.ศ.2522 แก้ไขเพิ่มเติมฯ ตลอดจนกฎหมายอื่นๆ ที่เกี่ยวข้อง การขุดดิน ถมดิน ตาม พ.ร.บ. ขุดดินและถมดิน รวมถึงเรื่องร้องเรียนและเรื่องอื่นๆ ในพื้นที่ หมู่ที่ 1-9
5. ปฏิบัติงานอื่น ๆ ที่ได้รับมอบหมายจากผู้บังคับบัญชา

2. งานออกแบบและควบคุมอาคาร มีรายของงานและการปฏิบัติดังต่อไปนี้

1. งานวิศวกรรม การประมาณราคา ร่วมพิจารณากำหนดวางแผนงบประมาณ
2. งานประเมินราคา งานควบคุมการก่อสร้างอาคาร
3. งานบริการข้อมูล และหลักเกณฑ์ต่างๆ
4. งานธุรการ รับผิดชอบเกี่ยวกับหนังสือรับ-ส่งต่างๆ ของกองช่าง
5. งานอื่นๆ ที่ได้รับมอบหมายจากผู้บังคับบัญชา

3. งานประสานสาธารณูปโภค มีรายของงานและการปฏิบัติดังต่อไปนี้

1. งานไฟฟ้าสาธารณะ งานประสานสาธารณูปโภคและกิจการประปา งานประปา
2. งานระบายน้ำ แก้ไขปัญหาน้ำท่วมขัง การบำรุงรักษาคู คลอง ท่อระบายน้ำ ทำการสำรวจพื้นที่และโครงการป้องกันน้ำท่วมขัง
3. จัดทำโครงการบำรุงรักษาคลองสาธารณะ แผนโครงการล้างท่อระบายน้ำและแผนการดูแลบำรุงรักษา เครื่องจักร อุปกรณ์เกี่ยวกับการระบายน้ำให้มีความพร้อมที่จะใช้ในการปฏิบัติงานตลอดจนการแก้ไข

เรื่องร้องเรียนเกี่ยวกับปัญหาน้ำท่วมขัง การระบายน้ำและจัดตั้งงบประมาณ ขุดลอกคูคลองคูน้ำ สร้างเขื่อน สร้างทำนบกั้นน้ำ เป็นต้น

4. งานสำรวจ ออกแบบ เขียนแบบต่างๆ งานการก่อสร้าง โดยได้รับอนุญาต ตาม พ.ร.บ. ควบคุมอาคาร พ.ศ.2522 แก้ไขเพิ่มเติมฯ ตลอดจนกฎหมายอื่นที่เกี่ยวข้อง การขุดดิน-ถมดินตาม พ.ร.บ. ขุดดินถมดิน

5. งานอื่นๆ ที่ได้รับมอบหมายจากผู้บังคับบัญชา

4. งานผังเมือง มีรายชื่อของ งานและการปฏิบัติดังต่อไปนี้

1. สำรวจแผนที่ การกำหนด/การวางผังพัฒนาเมือง งานควบคุมทางผังเมือง

2. งานจัดรูปที่ดินและฟื้นฟูเมือง กำหนดแนวเขตที่สาธารณะเพื่อขอการครองสิทธิ์ในที่สาธารณะ การบุกรุกที่ดินในที่สาธารณะร่วมกับสำนักงานที่ดินฯ

3. งานจัดรูปที่ดินและฟื้นฟูเมือง กำหนดแนวเขตที่สาธารณะเพื่อขอการครอบครองสิทธิ์ในที่สาธารณะ การบุกรุกที่ดินให้เป็นที่สาธารณะ ดูแลตรวจสอบที่สาธารณะ สิ่งสาธารณูปการ เช่น ถนน ทางเท้า คันดิน สะพาน ท่อระบายน้ำ

4. การตรวจสอบการขอใช้ที่สาธารณะการครอบครองสิทธิ์ในที่สาธารณะ ขออนุญาตเชื่อมทางสาธารณะ การดำเนินคดีกับผู้บุกรุกที่สาธารณะ การดูแลตรวจสอบรักษาที่สาธารณะ/สิ่งสาธารณูปการ เช่น ถนน ทางเท้า คันดิน สะพาน ท่อระบายน้ำ

5. งานสำรวจ ออกแบบ เขียนแบบต่างๆ งานการก่อสร้าง โดยได้รับอนุญาต ตาม พ.ร.บ. ควบคุมอาคาร พ.ศ.2522 แก้ไขเพิ่มเติมฯ ตลอดจนกฎหมายอื่นๆ ในพื้นที่ตำบล

6. งานอื่นๆ ที่ได้รับมอบหมายจากผู้บังคับบัญชา

การจัดทำคู่มือการปฏิบัติงานของช่าง ขององค์การบริหารส่วนตำบลวังชะพลู มีวัตถุประสงค์ ดังนี้

1. เพื่อให้ข้าราชการและพนักงานจ้างของช่าง มีคู่มือการปฏิบัติงานที่ชัดเจน เป็นลายลักษณ์อักษร ซึ่งแสดงรายละเอียดขั้นตอนการปฏิบัติงานของกิจกรรม/กระบวนการต่างๆ ของช่าง

2. เพื่อเป็นการสร้างมาตรฐานการปฏิบัติงาน ซึ่งจะช่วยให้การทำงานของช่างได้มาตรฐาน เป็นไปตามเป้าหมาย ได้ผลผลิตหรือการบริการที่มีคุณภาพ รวดเร็วทันตามกำหนดเวลา มีการทำงานที่ปลอดภัย บรรลุข้อกำหนดที่สำคัญของกระบวนการ

ขั้นตอนการดำเนินงานก่อสร้าง

1. ศึกษารายละเอียดโครงการที่ผ่านการพิจารณาอนุมัติงบประมาณประเภทต่างๆ

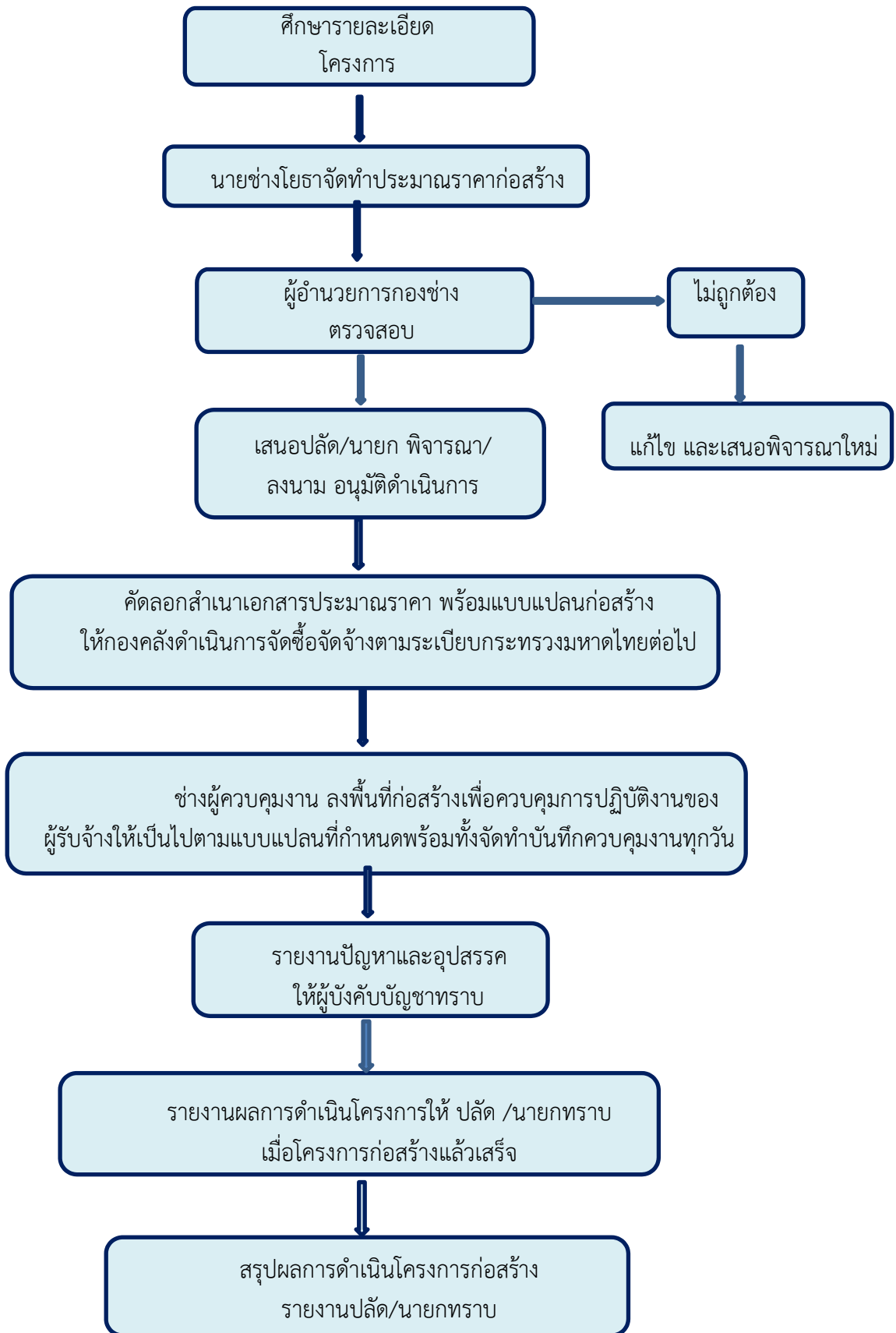
2. จัดทำประมาณราคากลางโดยศึกษาราคาวัสดุก่อสร้างที่ใกล้เคียงกับปัจจุบันมากที่สุด (ไม่เกิน 1 เดือน)

จากสำนักดัชนีเศรษฐกิจการค้า กระทรวงพาณิชย์ (<http://www.price.moc.go.th>) หรือราคาในพื้นที่จังหวัดสกลนคร

3. ผู้อำนวยการช่างตรวจสอบรายละเอียดใบประมาณราคา และแบบแปลน

4. เสนอปลัด อบต. และนายก อบต. พิจารณา และลงนามอนุมัติดำเนินโครงการ

แผนผังขั้นตอนการดำเนินงานก่อสร้าง



การขอแบบแปลน หลักฐานการขออนุญาต แบบ ดังนี้

- สำเนาบัตรประจำตัวประชาชน 1 ฉบับ
- สำเนาทะเบียนบ้าน 1 ฉบับ
- สำเนาโฉนดที่ดิน หรือเอกสารสิทธิ 1 ฉบับ
- เจ้าพนักงานธุรการ เสนอนายก ลงนาม (กรณีนายก ไม่อยู่ประจำสำนักงาน หรือติดภารกิจ ใช้ระยะเวลาประมาณ 1-2 วัน)
- ช่างสำรวจบริเวณพื้นที่
- ลงมือเขียนแบบ (กรณีเขียนแบบ)
- แจกผู้ขอทราบ/ออกไปอนุญาต

การติดตั้ง/ซ่อมแซมคอมพิวเตอร์ไฟฟ้าสาธารณะ มีขั้นตอนดังนี้

- ผู้ยื่นคำร้องขอ กรอกเอกสารคำร้อง ณ ที่ทำการองค์การบริหารส่วนตำบลวังชะพลู หรือที่ทำการผู้ใหญ่บ้าน
- ผู้ยื่นคำร้องขอ ยื่นแบบคำร้อง ณ กองช่าง องค์การบริหารส่วนตำบลวังชะพลู เพื่อลงรับคำร้อง
- เจ้าพนักงานธุรการ เสนอคำร้องต่อนายก เพื่อพิจารณาอนุมัติ
- ผู้ช่วยช่างไฟฟ้า ดำเนินการติดตั้ง/ซ่อมแซมไฟฟ้าสาธารณะตามคำร้องที่ได้รับการพิจารณาอนุมัติแล้ว
- สรุปรายงานผลการดำเนินงาน รายไตรมาส

การขออนุญาตก่อสร้าง / รื้อถอนอาคาร / ตัดแปลงอาคาร ขั้นตอน ระยะเวลา และส่วนงานที่รับผิดชอบ
ระเบียบ/กฎหมายที่เกี่ยวข้อง

พระราชบัญญัติควบคุมอาคาร (ฉบับที่ 3) พ.ศ. 2543 ระยะเวลาในการดำเนินการรวม : 45 วัน

ลำดับ	ขั้นตอน	ระยะเวลา
1)	การตรวจสอบเอกสาร ยื่นคำขออนุญาตก่อสร้างอาคารพร้อมเอกสาร (หมายเหตุ : (องค์การปกครองส่วนท้องถิ่นในพื้นที่ที่จะขออนุญาตก่อสร้างอาคาร)	1 วัน
2)	การพิจารณา เจ้าพนักงานท้องถิ่นตรวจสอบพิจารณาเอกสารประกอบการขออนุญาต (หมายเหตุ : (องค์การ ปกครองส่วนท้องถิ่นในพื้นที่ที่จะขออนุญาตก่อสร้างอาคาร)	2 วัน
3)	การพิจารณา เจ้าพนักงานท้องถิ่นดำเนินการตรวจสอบการใช้ประโยชน์ที่ดินตามกฎหมายว่าด้วยการผังเมือง ตรวจสอบสถานที่ก่อสร้างจัดทำผังบริเวณแผนที่สังเขปตรวจสอบกฎหมายอื่นที่เกี่ยวข้องเช่น ประกาศกระทรวงคมนาคมเรื่องเขตปลอดภัยในการเดินอากาศเขตปลอดภัยทางทหารฯและพรบ. จัดสรรที่ดินฯ(หมายเหตุ: (องค์การปกครองส่วนท้องถิ่นในพื้นที่ที่จะขออนุญาตก่อสร้างอาคาร)	7 วัน
4)	การลงนาม/คณะกรรมการมีมติ เจ้าพนักงานท้องถิ่นตรวจสอบแบบแปลนและพิจารณาออกไปอนุญาต (อ.1) และแจ้งให้ผู้ขอ มารับใบอนุญาตก่อสร้างอาคาร (น.1) (หมายเหตุ : (องค์การปกครองส่วนท้องถิ่นในพื้นที่ที่จะขออนุญาตก่อสร้างอาคาร)	35 วัน

คำขออนุญาตก่อสร้างอาคาร ตัดแปลงอาคารหรือรื้อถอนอาคาร

เลขที่
วันที่
ลงชื่อ ผู้รับคำขอ
(.....)

เขียนที่.....
วันที่.....เดือน.....พ.ศ.....
ข้าพเจ้า.....เจ้าของอาคารหรือตัวแทนเจ้าของอาคาร
 เป็นบุคคลธรรมดา อยู่บ้านเลขที่.....ตรอก/ซอย.....ถนน.....
หมู่ที่.....ตำบล/แขวง.....อำเภอ/เขต.....จังหวัด.....
 เป็นนิติบุคคลประเภท.....จดทะเบียนเมื่อ.....
เลขทะเบียน.....มีสำนักงานตั้งอยู่เลขที่.....
ตรอก/ซอย.....ถนน.....หมู่ที่.....
ตำบล/แขวง.....อำเภอ/เขต.....จังหวัด.....
โดย.....ผู้มีอำนาจลงชื่อแทนนิติบุคคลผู้ขออนุญาต
อยู่บ้านเลขที่.....ตรอก/ซอย.....ถนน.....
หมู่ที่.....ตำบล/แขวง.....อำเภอ/เขต.....จังหวัด.....

ขอยื่นคำขอใบอนุญาต.....ต่อเจ้าพนักงานท้องถิ่น ดังต่อไปนี้

ข้อ 1 ทำการก่อสร้างอาคาร/ตัดแปลงอาคาร/รื้อถอนอาคาร บ้านเลขที่.....ตรอก/ซอย.....
ถนน.....หมู่ที่.....ตำบล/แขวง.....อำเภอ/เขต.....จังหวัด.....
โดย.....เป็นเจ้าของอาคารในโฉนดที่ดิน
เลขที่/น.ส.3 เลขที่/ส.ค.1 เลขที่.....เป็นที่ดินของ

ข้อ 2 เป็นอาคาร.....
(1) ชนิด.....จำนวน.....เพื่อใช้เป็น.....
โดยมีพื้นที่/ความยาว.....โดยมีที่จอดรถ ที่กั้รถ และทางเข้า-ออกของรถ จำนวน.....คัน
(2) ชนิด.....จำนวน.....เพื่อใช้เป็น.....
โดยมีพื้นที่/ความยาว.....โดยมีที่จอดรถ ที่กั้รถ และทางเข้า-ออกของรถ จำนวน.....คัน
(3) ชนิด.....จำนวน.....เพื่อใช้เป็น.....
โดยมีพื้นที่/ความยาว.....โดยมีที่จอดรถ ที่กั้รถ และทางเข้า-ออกของรถ จำนวน.....คัน

ตามแผนผังบริเวณ แบบแปลน รายการประกอบแบบแปลน และรายการคำนวณที่แนบมาพร้อมนี้
ข้อ 3 มี.....เป็นผู้ควบคุมงาน
และ.....เป็นผู้ออกแบบและคำนวณ

ข้อ 4 กำหนดแล้วเสร็จใน.....วัน นับตั้งแต่วันที่ได้รับใบอนุญาต

ข้อ 5 พร้อมคำขอนี้ ข้าพเจ้าได้แนบเอกสารหลักฐานต่าง ๆ ดังต่อไปนี้ มาด้วยแล้ว คือ

- (1) แผนผังบริเวณ แบบแปลน รายการประกอบแบบแปลน จำนวน.....ชุด ชุดละ.....แผ่น
- (2) รายการคำนวณ 1 ชุด จำนวน.....แผ่น (กรณีที่เป็นอาคารสาธารณะ อาคารพิเศษหรืออาคารที่ก่อสร้างด้วยวัสดุถาวรและวัสดุทนไฟเป็นส่วนใหญ่)
- (3) หนังสือแสดงความเห็นตัวแทนของเจ้าของอาคาร (กรณีที่ตัวแทนเจ้าของอาคารเป็นผู้ขออนุญาต)
- (4) สำเนาหนังสือรับรองการจดทะเบียน วัตถุประสงค์ และผู้มีอำนาจลงชื่อแทนนิติบุคคลผู้ขออนุญาตที่

ออกให้ไม่เกิน 6 เดือน (กรณีที่นิติบุคคลเป็นผู้ขออนุญาต)

(5) หนังสือแสดงว่าเป็นผู้จัดการหรือผู้แทนซึ่งเป็นผู้ดำเนินกิจการของนิติบุคคล (กรณีที่นิติบุคคลเป็นผู้ขออนุญาต)

(6) หนังสือแสดงความยินยอมและรับรองของผู้ออกแบบและคำนวณอาคาร จำนวนฉบับ พร้อมทั้งสำเนาใบอนุญาตเป็นผู้ประกอบวิชาชีพวิศวกรรมควบคุมหรือวิชาชีพสถาปัตยกรรมควบคุม จำนวน.....ฉบับ (กรณีที่เป็นการที่มีลักษณะ ขนาด อยู่ในประเภทเป็นวิชาชีพวิศวกรรมควบคุม หรือวิชาชีพสถาปัตยกรรมควบคุม แล้วแต่กรณี)

(7) สำเนาภาพถ่ายโฉนดที่ดิน เลขที่/น.ส.3 เลขที่/ส.ค.1 เลขที่จำนวน.....ฉบับ และหนังสือแสดงความยินยอมของเจ้าของที่ดิน จำนวน.....ฉบับ

(8) หนังสือแสดงความยินยอมของผู้ควบคุมงานตามข้อ 3 จำนวนฉบับ

(9) สำเนาหรือภาพถ่ายใบอนุญาตเป็นผู้ประกอบวิชาชีพวิศวกรรมควบคุมหรือวิชาชีพสถาปัตยกรรมควบคุมของผู้ควบคุมงาน จำนวนฉบับ (เฉพาะกรณีที่เป็นการที่มีลักษณะ ขนาด อยู่ในประเภทเป็นวิชาชีพวิศวกรรมควบคุม หรือวิชาชีพสถาปัตยกรรมควบคุม แล้วแต่กรณี)

(ลายมือชื่อ).....ผู้ขออนุญาต
(.....)

- หมายเหตุ** (1) ข้อความข้อใดไม่ใช่ให้ขีดฆ่า
(2) ใส่เครื่องหมาย / ในช่องหน้า ข้อความที่ต้องการ
-

หมายเหตุของเจ้าหน้าที่

จะต้องแจ้งให้ผู้ขออนุญาตทราบว่า จะอนุญาตหรือไม่อนุญาตหรือขยายเวลาภายในวันที่ผู้ขออนุญาตได้รับชำระค่าธรรมเนียมใบอนุญาต เป็นเงิน.....บาท และค่าธรรมเนียมการตรวจแบบแปลน เป็นเงิน.....บาท รวมทั้งสิ้นเป็นเงินบาท (.....) ตามใบเสร็จรับเงิน เลขที่.....ลงวันที่..... ออกใบอนุญาตแล้ว เล่มที่..... ฉบับที่ ลงวันที่.....

(ลงชื่อ)
(.....)
ตำแหน่ง.....

บัญชีรายการเอกสารประกอบคำขออนุญาตก่อสร้าง ดัดแปลง รื้อถอนอาคาร

ของ.....โทร.

ลำดับที่	รายการ	หมายเหตุ
1.	คำขออนุญาตก่อสร้าง ดัดแปลง รื้อถอนอาคาร (ข.1)	
2.	บัตรประจำตัวและทะเบียนบ้านของผู้ขออนุญาต	
3.	สำเนาภาพถ่ายโฉนดที่ดิน/น.ส.3/ส.ค. 1 เลขที่	
4.	หนังสือยินยอมให้ก่อสร้างอาคารในที่ดิน	- เท่าฉบับจริง
5.	หนังสือยินยอมให้ก่อสร้างชิดแนวเขตที่ดินจากเจ้าของที่ดินข้างเคียง	- กรณีก่อสร้างในที่ดินผู้อื่น
6.	หนังสือรับรองผู้ประกอบการวิชาชีพวิศวกรรมควบคุม ผู้ทำรายการคำนวณ	- กรณีก่อสร้างชิดแนวเขตที่ดินผู้อื่น
7.	หนังสือรับรองผู้ประกอบการวิชาชีพสถาปัตยกรรมควบคุม ผู้ทำการออกแบบ	- กรณีที่อาคารมีขนาดอยู่ใน
8.	หนังสือยินยอมวิศวกรผู้ควบคุมงาน (น.4)	ประเภทวิชาชีพวิศวกรรมหรือ
9.	หนังสือยินยอมสถาปนิกผู้ควบคุมงาน (น.4)	สถาปัตยกรรมควบคุมแล้วแต่กรณี
10.	ใบอนุญาตเป็นผู้ประกอบการวิชาชีพวิศวกรรมควบคุม	พร้อมภาพถ่ายใบอนุญาต
11.	ใบอนุญาตเป็นผู้ประกอบการวิชาชีพสถาปัตยกรรมควบคุม	
12.	แบบแปลน แผนผังบริเวณก่อสร้าง จำนวน ชุด	
13.	รายการประกอบแบบหรือรายการก่อสร้าง จำนวน ชุด	
14.	รายการคำนวณความมั่นคงแข็งแรงโครงสร้าง จำนวน 1 ชุด	
15.	หนังสือรับรองการจดทะเบียนและผู้มีอำนาจลงนาม	
16.	หนังสือมอบอำนาจให้ผู้อื่นทำการแทน	
17.	หนังสือหรือเอกสารที่เกี่ยวข้อง	

ช่องทางการร้องเรียน แนะนำบริการ

ลำดับ	ช่องทางการร้องเรียน / แนะนำบริการ
1)	<p>ที่ทำการองค์การบริหารส่วนตำบลวังชะพลู เลขที่ 36 หมู่ที่ 6 ต.วังชะพลู อ.ขามเฒ่า จ.กำแพงเพชร 62140 โทรศัพท์ 0-5586-6043 Email: saraban_06620408@dla.go.th</p>